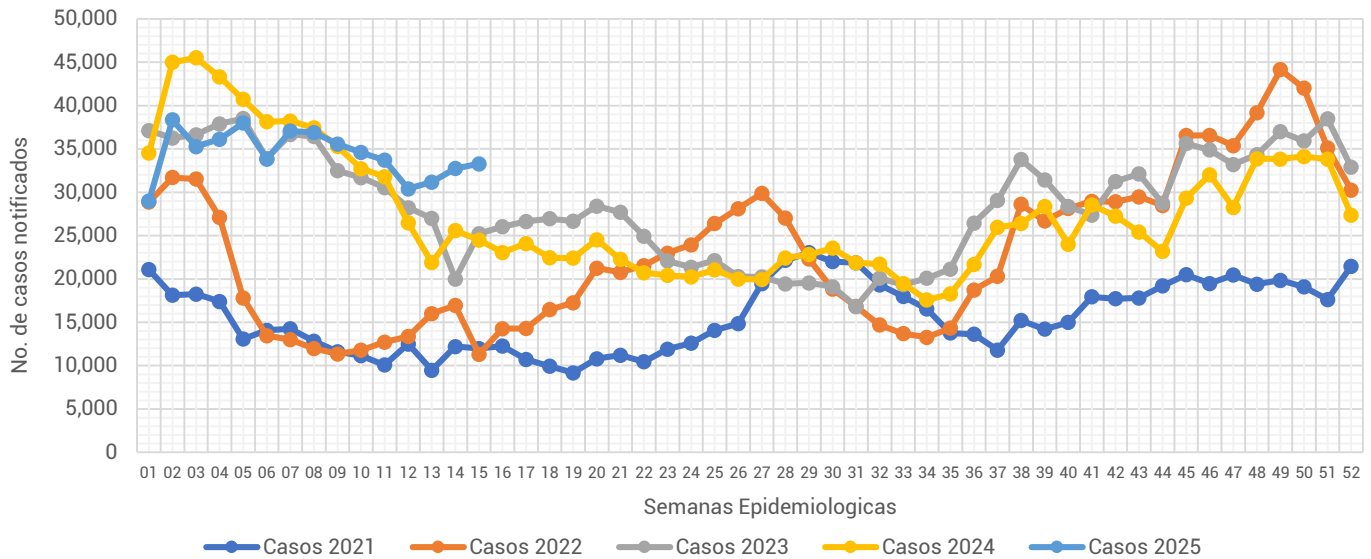




Informe Semanal de las Enfermedades Infecciosas del Aparato Respiratorio.

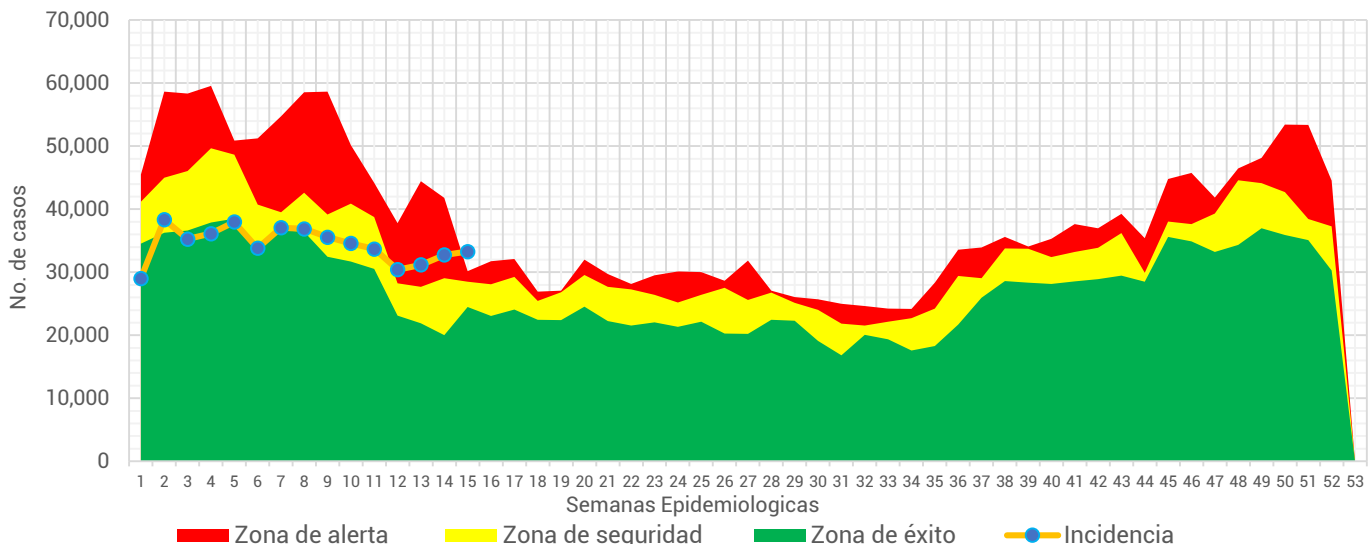
Gráfica 1.- Notificación de casos de Enfermedades Infecciosas del Aparato Respiratorio en la Ciudad de México, por semana epidemiológica (SE), del 2021 al 2025.



Fuente: Sistema Único Automatizado de la Vigilancia Epidemiológica (SUAVE/SSPCDMX) 2021-2025, con corte a la SE No. 15.

Al analizar la **Gráfica 1**, encontramos que la notificación se ubica por encima de lo notificado en años previos, registrando un nuevo incremento en su notificación en relación a la semana pasada. Al observar el canal endémico, esta semana la notificación se ubica por encima de la zona de alerta. (ver Gráfica 2)

Gráfica 2.- Canal endémico de las Enfermedades Infecciosas del Aparato Respiratorio en la Ciudad de México durante el 2025.



Fuente: Sistema Único Automatizado de la Vigilancia Epidemiológica (SUAVE/SSPCDMX) 2016-2025, no se consideraron años pandemia para el canal endémico.



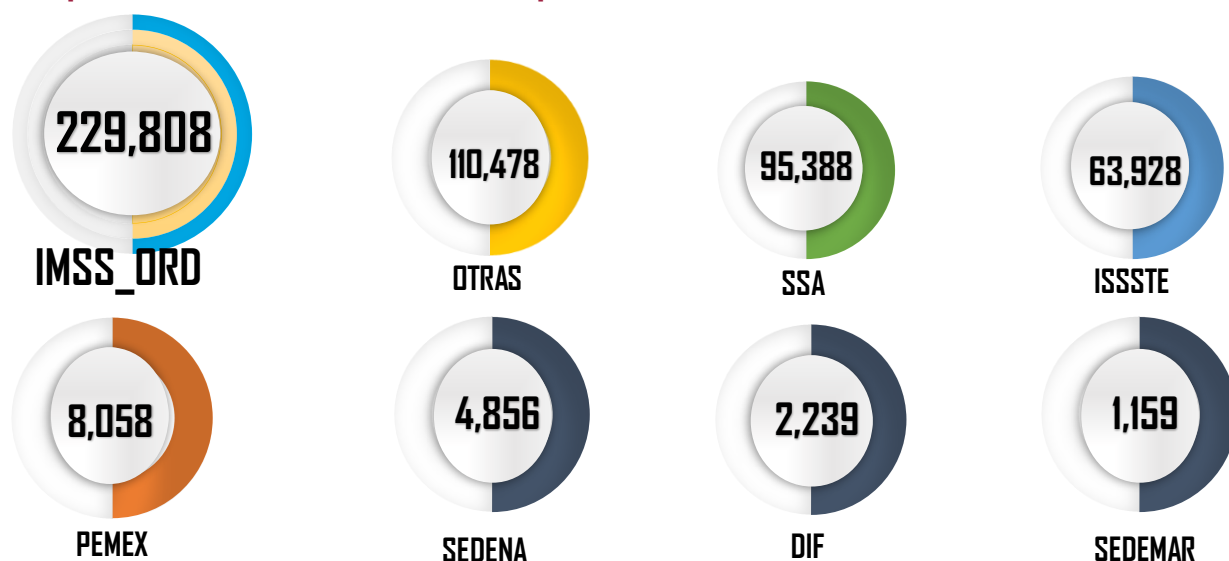
Tabla 1.- Total de casos notificados de las Enfermedades Infecciosas del Aparato Respiratorio en la Ciudad de México, por padecimiento hasta la SE 15 del 2021 al 2025.

Padecimiento	2021	2022	2023	2024	2025
Faringitis y amigdalitis estreptocócicas(J02.0, J03.0)	423	709	1,268	2,458	3,345
Infecciones respiratorias agudas (J00-J06, J20, J21 EXCEPTO J02.0 Y J03.0)	188,072	258,755	473,975	501,003	492,738
Neumonías y bronconeumonías (J12-J18 EXCEPTO J18.2, J13 y J14)	14,740	4,533	5,116	7,188	8,404
Otitis media aguda (H65.0-H65.1)	4,232	4,798	7,890	10,080	11,092
Tuberculosis respiratoria (A15-A16)	652	111	248	294	335
Total general	208,119	268,906	488,497	521,023	515,914

Fuente: Sistema Único Automatizado de la Vigilancia Epidemiológica (SUAVE/SSPCDMX) 2021-2025.

En este grupo de diagnósticos se concentra la notificación de 6 padecimientos, sin embargo, para la realización de este informe no se considero la notificación de COVID-19. En la 1era semana del 2025 se notificaron un total de **515,914** siendo las infecciones respiratorias agudas las que concentraron el mayor número de casos con **492,738** lo que representó el **95.51%** del total de casos notificados.

Gráfica 3.- Distribución de los casos de las Enfermedades Infecciosas del Aparato Respiratorio en la Ciudad de México por Institución Notificante durante el 2025.

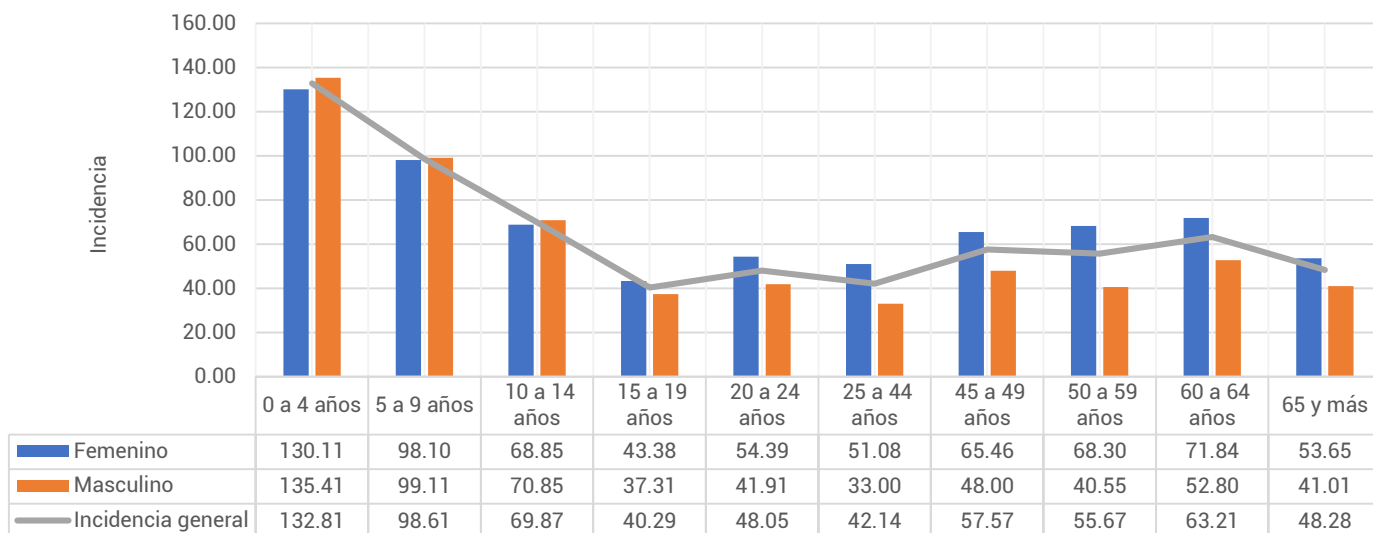


Fuente: Sistema Único Automatizado de la Vigilancia Epidemiológica (SUAVE/SSPCDMX) 2025 *Información preliminar.

En cuanto a su distribución por institución notificante en la **Gráfica 3** podemos ver que el IMSS Ordinario fue quien aportó el mayor número de casos con **229,808** seguida por Otras unidades y SSA con **110,478** y **95,388** casos respectivamente.



Gráfica 4.- Incidencia por grupo de edad y sexo de las Enfermedades Infecciosas del Aparato Respiratorio en la Ciudad de México durante el 2025.



Fuente: Sistema Único Automatizado de la Vigilancia Epidemiológica (SUAVE/SSPCDMX) 2025, con corte a la SE 14

**Información preliminar, * Incidencia por 1,000 habitantes

En cuanto a los grupos de edad podemos ver que los más afectados son los menores de 9 años, registrando una mayor incidencia en el grupo de 0 a 4 años con un total de 132.81 casos por cada 1,000 niños de la CDMX. Respecto a las diferencias por sexo en los menores de 14 años los hombres registraron mayor incidencia, mientras que en los mayores de 15 años las mujeres son las más afectadas. (ver Gráfica 4)

Tabla 2.- Incidencia por Jurisdicción Sanitaria y sexo de las Enfermedades Infecciosas del Aparato Respiratorio en la Ciudad de México durante el 2025*.

Jurisdicción	Total		Femenino		Masculino	
	Casos	Incidencia	Casos	Incidencia	Casos	Incidencia
01 Gustavo A. Madero	89,024	77.45	51,252	86.19	37,772	68.08
02 Azcapotzalco	35,480	79.87	21,294	90.98	14,186	67.49
03 Iztacalco	27,345	68.44	15,469	73.95	11,876	62.38
04 Coyoacán	33,106	54.97	19,748	61.96	13,358	47.12
05 Álvaro Obregón	32,505	42.15	19,556	48.57	12,949	35.13
06 Magdalena Contreras	13,773	55.79	8,413	65.57	5,360	45.21
07 Cuajimalpa	11,535	50.93	6,421	54.87	5,114	46.72
08 Tlalpan	26,175	36.72	15,331	41.46	10,844	31.61
09 Iztapalapa	63,630	35.33	37,284	40.23	26,346	30.15
10 Xochimilco	14,787	33.41	5,963	26.60	8,824	40.41
11 Milpa Alta	6,125	38.42	3,707	45.91	2,418	30.73
12 Tláhuac	15,177	38.50	8,439	41.70	6,738	35.12
13 Miguel Hidalgo	25,643	61.68	14,449	65.44	11,194	57.43
14 Benito Juárez	43,571	97.98	25,752	108.80	17,819	85.67
15 Cuauhtémoc	47,681	89.03	27,748	99.78	19,933	77.42
16 Venustiano Carranza	30,357	69.35	18,409	79.50	11,948	57.95
Total	515,914	56.18	299,235	62.66	216,679	49.16

Fuente: Sistema Único Automatizado de la Vigilancia Epidemiológica (SUAVE/SSPCDMX) 2025, con corte a la SE 15

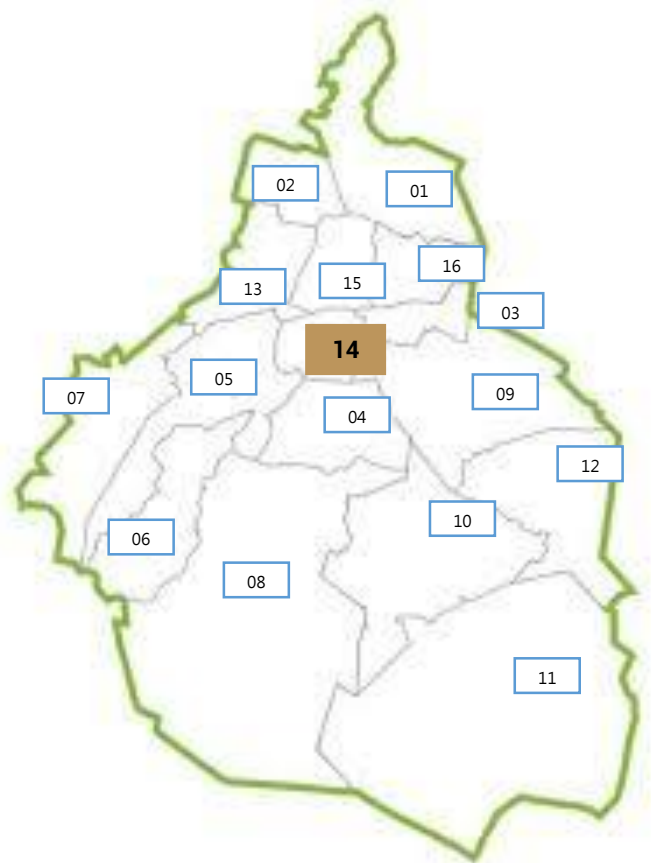
* Incidencia por 1,000 habitantes



En la **Tabla 2**, podemos ver que la incidencia general de las Enfermedades Infecciosas del Aparato Respiratorio fue de **56.18** casos por cada 1,000 habitantes de la CDMX, siendo las mujeres las más afectadas con una incidencia de **62.66** casos por cada 1,000 mujeres. En cuanto a su comportamiento por Jurisdicción Sanitaria encontramos que 7 de las 16 Jurisdicciones registraron incidencias por encima que la de la CDMX, siendo Benito Juárez la que registró la incidencia más alta con **97.98** casos por cada 1,000 habitantes.

Gráfica 5.- Incidencia general de las Enfermedades Infecciosas y Parasitarias del Aparato Digestivo en la Ciudad de México por Jurisdicción Sanitaria durante el 2025.

Jurisdicción	Total	
	Casos	Incidencia
01 Gustavo A. Madero	89,024	77.45
02 Azcapotzalco	35,480	79.87
03 Iztacalco	27,345	68.44
04 Coyoacán	33,106	54.97
05 Álvaro Obregón	32,505	42.15
06 Magdalena Contreras	13,773	55.79
07 Cuajimalpa	11,535	50.93
08 Tlalpan	26,175	36.72
09 Iztapalapa	63,630	35.33
10 Xochimilco	14,787	33.41
11 Milpa Alta	6,125	38.42
12 Tláhuac	15,177	38.50
13 Miguel Hidalgo	25,643	61.68
14 Benito Juárez	43,571	97.98
15 Cuauhtémoc	47,681	89.03
16 Venustiano Carranza	30,357	69.35
Total	515,914	56.18



Fuente: Sistema Único Automatizado de la Vigilancia Epidemiológica (SUAVE/SSPCDMX) 2025, con corte a la SE 15.

* Incidencia por 1,000 habitantes

